



UTVECKLINGSPLAN KRONOBÄCKS KLOSTERKYRKORUIN



Emma Angelin Holmén
Projektledare



MÖNSTERÅS KOMMUN I SAMARBETE MED KALMAR LÄNS MUSEUM

UTVECKLINGSPLAN KRONOBÄCKS KLOSTERKYRKORUIN

Utvecklingsplan Kronobäcks Klosterkyrkoruin	5
Bakgrund.....	5
Syfte	5
Framtida verksamhet och utvecklingsområden	6
Verksamhet och Projektledning.....	6
Kunskapshöjning.....	6
Företagsutveckling	7
Turism.....	7
Forskning	9
Ny servicebyggnad.....	9
Byggnaden.....	11
Användningsområden.....	11
Organisation	12
Hemsida	12
Utvecklingsmöjligheter utan servicebyggnad.....	12
Två idéer inför framtida utveckling.....	13
Skolan	13
Lärcenter, Internationella kontakter	14
Klosterkyrkoruinen som fornlämning.....	15
Sammanfattning	16
Förslag på Utvecklingsplan 2008-2012.....	17





**Kronobäcks
klosterruin**



UTVECKLINGSPLAN KRONOBÄCKS KLOSTERKYRKORUIN

Bakgrund

Det som idag är Kronobäcks klosterkyrkoruin har varit en viktig plats för många människor under lång tid. Inte bara för närboende utan även för långresta vägfarare, sjuka och internationella Johanniterriddare. Platsen har även haft betydelse politiskt. Idag finns en ståtlig kyrkoruin kvar som vittnar om platsens betydelse. På uppdrag av Mönsterås kommun gjorde Kalmar Läns museum år 2005 en utredning och lämnade förslag på hur Kronobäcks klosterkyrkoruin kan utvecklas.

Med utgångspunkt i utredningen bedrevs under 2006-2007 ett projekt med syfte att genom det lokala engagemanget och platsens förutsättningar bidra till att långsiktigt utveckla Kronobäcks klosterkyrkoruin som besöksmål med förankring i bygden. Att ge ruinen en tydlig profil utifrån dess historia och det medeltida sammanhanget, att bidra till utveckling av arrangemang, tjänster och produkter utifrån profilen och att restaurera ruinen som var i dåligt skick. Projektet engagerade många kommuninvånare och ett kontaktnät bildades för särskilt intresserade. Projektet fick externa medel från kustlandet, Leader+. Samarbete har funnits mellan projektet och Kalmar läns museum, Länsstyrelsen i Kalmar län, Högskolan i Kalmar, Studieförbundet Vuxenskolan, Timmer-

nabbens karamellfabrik, Hotell Kronmunken, Nygårds Herrgård, Turistbyrån, Hembygdsföreningen och Mönsterås församling. Samarbete utanför länet har funnits med Syddansk Universitet, Uppsala Universitet samt Internationella Malteserorden och företaget Harrisons Historia. För mer information se slutrapport för projekt Kronobäck.

Under projektet 2006-2007, har tydligt framkommit att tillgång till en byggnad med toalett och en samlingsplats under tak, är önskvärd för att detta unika kulturarv skall ha möjlighet att utvecklas ytterligare och tillgängliggöras för kommuninvånare. Det är också en förutsättning för att platsen skall kunna växa som besöksmål för turister. Under 2008 har projektledaren fortsatt sin tjänst och många av projektets delar har fortsatt dock utan extra medel för arrangemang. I projektledarens uppdrag ingår att ta fram denna utvecklingsplan.

Syfte

Syftet med utvecklingsplanen är att ta fram ett underlag för hur verksamheten kan bedrivas och platsen kan utvecklas i framtiden mot bakgrund av erfarenheterna i det projekt som bedrivits 2006-2007.



Framtida verksamhet och utvecklingsområden

Erfarenheterna från de senaste årens projekt och arbete med Kronobäckes klosterkyrkoruin har visat på ett mycket stort intresse och att platsen har en stor potential som samlingsplats och motor i kulturhistoriska, forskningsinriktade, turistiska och företagsutvecklande sammanhang.

Under det projekt som tidigare bedrivits under drygt ett år redovisades 2588 ideella timmar och idag finns ett kontaktnät med ca 60 personer som på olika sätt är engagerade i ruinen, dess historia och utveckling.

Platsens fortsatta funktion som nav och motor är inledningsvis avhängt två saker, en byggnad på platsen och att det finns en verksamhet med en projektledare.

Byggnaden är projekterad och framtagen inom det tidigare projektet. Den planerade byggnaden innehåller ett öppet informationsutrymme, toalett samt samlingsal.

Projektledaren och verksamheten bör fortsätta kunskapshöjningen kring platsen samt att utveckla den med arrangemang för turister och kommuninnevånare. Viktigt är att verksamheten fortsätter att sätta det stora ideella intresse inom "Kontakt nätet" som finns i fokus. Projektledarens ansvar blir även att i samarbete med Kontakt nätet och andra parter utveckla de olika delarna.

Verksamhet och Projektledning

Projektägaren, Mönsterås kommun, bör fortsätta utveckla verksamheten genom en projektledare. Projektledaren kan arbeta parallellt med de fyra utvecklingsområdena tillsammans med medlemmarna i Kontakt nät Kronobäck. Till projektledarens stöd bör finnas referensgrupper samt en styrgrupp. Kommunen kan stå för lönekostnader och även att söka externa medel via Leader +, Kustlandet. För projekteringen av byggnaden finns redan en särskild projektledare inom kommunen, för byggnationen söker kommunen extra externa medel via Landsbygdsprogrammet under projektnamnet: Knutpunkt Kronobäck.

Kunskapshöjning

Ruinens spännande historia från 1200-talet och fram till idag finns dokumenterad i flera källor. Platsen har dock aldrig varit föremål för någon djupare forskning eller utredning. Det finns fortfarande mycket kunskap att ta fram. I det tidigare nämnda projektet tillsattes en arkeologisk/historisk referensgrupp för att lyfta de mest intressanta frågorna. I samverkan med de ideella krafterna i projektet genomfördes en sammanställning av de historiska fakta som är kända om ruinen idag. I kunskapshöjande syfte arrangerades även ett antal föreläsningar och studiecirkel samt undersökningar av arkeologisk karaktär. Intresset för historia och arkeologi var mycket stort och resulterade bland annat i ett 20-tal tidningsartiklar. Inom projektet togs även en bok om ruinens historia fram.

Det finns flera spår att följa upp och fortsätta med för att söka ny kunskap. Det uppskattade inslaget med föreläsningar bör fortsätta. När det gäller arkeologin önskar kontakt nätet delta vid eventuella undersökningar inför platsens utbyggnad. Man önskar även gå vidare och undersöka resultaten av en magnetometerundersökning som genomfördes under våren 2007 i samarbete med länsstyrelsen.

I kontakt nätet önskar man vidare sprida kunskapen om platsen och Mönsterås medeltida historia genom guidningar och andra arrangemang.

Företagsutveckling

I dagsläget finns kontakter och pågående diskussioner med några företag i regionen som ser en möjlighet att utveckla tjänster och produkter som knyter an till Kronobäcks klosterruin. Platsen behöver dock utvecklas för att företagen ska kunna satsa på dessa idéer. Viktigt i sammanhanget är bekvämligheter som parkering, toalett vid ruinen samt även möjlighet att informera om verksamhet och produkter. Den planerade cykelvägen är viktig i sammanhanget. När det gäller företagsutvecklingen måste det ses långsiktigt. När Kronobäck är förankrat som ett besöksmål och en motor i regionen kan det skapa flera arbetstillfällen hos företag i regionen. Några konkreta företagsidéer har redan diskuterats med entreprenörer.

Hotellet och restaurangen "Kronmunken" som även har konferenser och är närmsta granne till ruinen, önskar utveckla ett närmre samarbete med densamma. Planer finns att byta namn på hotellet till "Kronobäck". Från hotellets sida önskar man utveckla matkorgar i medeltida eller nutida stil att ta med på utflykt till ruinen. Man tänker sig då att även etablera cykeluthyrning så besökarna kan hyra cykel och köpa matkorg vid hotellet för att sedan bege sig till ruinen. Från Kronmunken ser man gärna många arrangemang vid ruinen då det bringar gäster för måltider och övernattnings. Man vill även utveckla program och tänker sig att konferensdeltagare eller middagsgäster är med om en dramatisering eller medeltida aktivitet vid ruinen som en del i sin vistelse på Kronmunken.

Timmernabbens karamellfabrik är en annan granne till ruinen. Ägaren är aktiv i Kontaktnät Kronobäck och önskar utveckla produkter som anknyter till Kronobäck. Det handlar om klosterkarameller och klosterkonfekt. Till ett arrangemang, en vintermarknad, vid ruinen togs en ny förpackning för karameller fram med projektets logga som ett led i utvecklingen. Karameller och konfekt kan marknadsföras via ruinen och användas vid arrangemang där samt lära nya kunder att hitta till den närliggande fabriken.



Plan över hur området kan se ut med servicebyggnad och parkering.

Lite längre bort finns Nygårds herrgård som nyligen etablerat sig som B&B. Man har även hästverksamhet och arbetar med att återskapa den park som hör till gården. Ägaren är även involverad i Malteserorden, tidigare Johanniterorden och är mycket intresserad av Kronobäck som uppförts av Johanniterorden. Företaget ser möjligheter att utveckla pilgrimsvandringar till Kronobäck och utveckla paket med boende på herrgården och utfärd till ruinen. Flera företag i området kan ses som möjliga samarbetspartners.

En möjlig samarbetspartner är även församlingen i Mönsterås och andra församlingar. Då platsen har en stark kyrklig prägel bör finnas intresse att använda platsen på olika sätt för kristna samfund. Idag finns ett visst samarbete som bör utvecklas och intensifieras.

Turism

Turismen är en starkt växande bransch. Samtidigt som sysselsättningen inom många traditionella basnäringar i Sverige minskat, har turistnäringen bidragit med nästan 50 000 nya heltidsarbeten sedan 1995.

Antalet sysselsatta (årsverken) i turistnäringen har ökat med drygt 47 procent eller med nästan 50 000 heltidsarbeten sedan 1995.

Mönsterås som kustkommun i en turisttät region av Sverige har en stor potential här. Idag



finns många små besöksmål men kommunen saknar ett större besöksmål. För att en researrangör ska lägga en resa till kommunen krävs ett huvudsakligt attraktionsmål. Kronobäck skulle kunna bli det turistmål som binder samman och informerar om de mindre platserna som många ligger utmed samma väg som Kronobäck, den brunmarkerade kustvägen.

För att bli ett attraktivt turistmål krävs bekvämligheter och en informationsbyggnad. I den planerade byggnaden finns en samlingshall som även ska kunna fungera för utställningar, om Kronobäck eller annat i regionen. Det krävs även arrangemang som guidningar, temakvällar, konserter mm. Sommartid kan man även tänka sig att det finns någon sommarvärd på platsen som kan informera och hålla utställningen öppen och eventuellt ha enkla barnverksamheter.

Kronobäck har en stor potential som turistmotor i kommunen. Guideverksamheten har

redan satt i gång i form av dramaguidningar för turister sommartid samt guidningar på uppdrag åt besökande grupper. För inbokade grupper tas en avgift. Många ungdomar är engagerade i guidningarna i nuläge och detta skulle kunna utvecklas, kanske tillsammans med Ungt Företagande vid regionförbundet. Guideverksamheten kan även skapa arbetstillfällena i kommunen.

På E22 utanför Mönsterås passerar dagligen enligt Vägverkets statistik, i snitt 8000 fordon per dygn, varav ca 800 lastbilar. Om vi undantar lastbilstrafiken passerar alltså 2 628 888 fordon. I snitt färdas det två passagerare per bil, dvs. 5 257 776 personer. Om vi lyckas attrahera 1 % av dem som passerar innebär det att vi attraherar 52 577 nya besökare.

Ett av kommunens besöksmål, Gabrielkeramik, hade förra året enligt ägaren Lars Burmeister, ca 50 000 besökare, men hade för 10 år sedan uppemot det dubbla.

Hotell Kronmunken räknar med att utöka antalet gästnätter och konferenser rejält bl.a. genom att profilera sig mot Kronobäck.

Med utgångspunkt i dessa siffror räknar vi med att vi inledningsvis kan locka 25 000 nya besökare, varav 1000 affärsresenärer, per år till kommunen, med hjälp av projekten kring Kronobäck. På sikt bör denna siffra kunna dubblas.

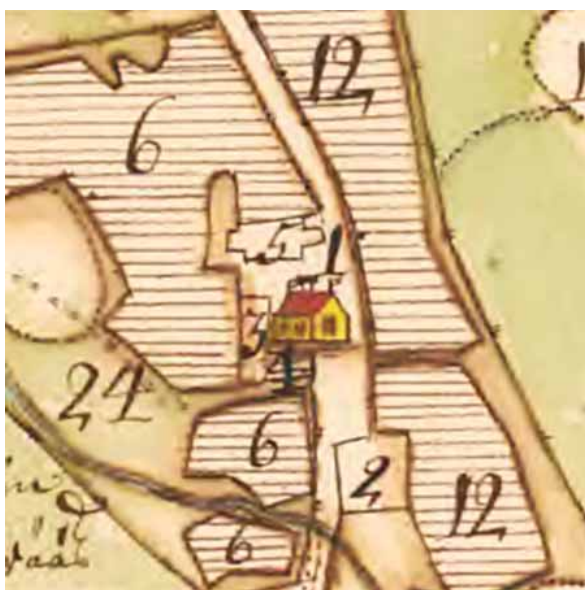
Enligt NUTEK: s beräkningar spenderade en affärsresenär år 2007 i snitt 1953: - per dygn, medan en vanlig turist spenderade 412: -.

De nya besökarna skulle enligt NUTEK: s siffror generera 11 841 000 kronor per år i intäkter.

En beräkning enligt ovan visar att minst 15 personer kan få anställning inom branscherna hotell, restaurang, varuhandel, kultur, rekreation, sport och uthyrning, för att möta trycket av det ökade besöksantalet.

Forskning

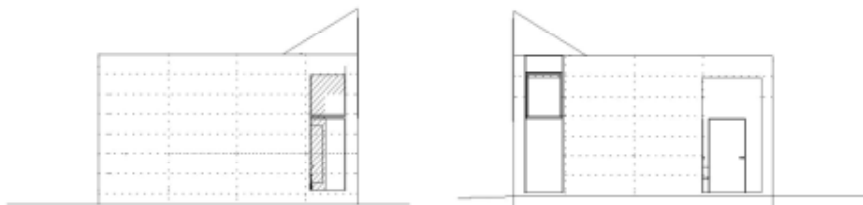
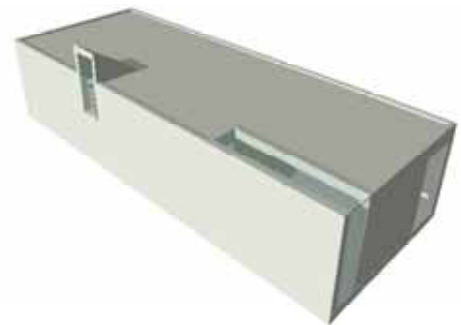
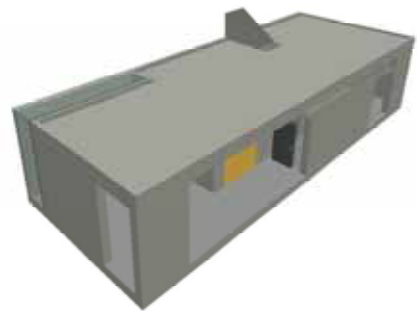
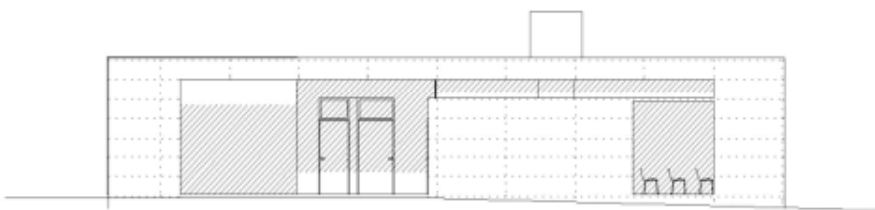
Då ruinens historia finns dokumenterad till en viss del men aldrig som fokus i forsknings-sammanhang skulle ett forskningsprojekt kunna ge mycket ny kunskap. Ruinen är den enda påtagligt synliga lämning i Sverige från ett Johanniterkloster och det är på så sett unikt. Under 2009 kommer en doktorsavhandling som handlar om Johanniterorden i Norden,



det skulle kunna vara utgångspunkt för att koppla på Kronobäck i det sammanhanget. I Kalmar Läns Museums forskningsprogram som är under omarbetning finns även en ansats att arbeta med medeltid och klosterhistoria. Kontakter finns också med ett nystartat forskningsprojekt kring Johanniterklostret i Varne, Norge. Forskning i det lilla formatet ingår i den kunskapshöjande delen av projektet och görs i samarbete mellan amatörer och professionella. För större forskningsinsatser kan det sökas finansiering separat, tex. FoU medel (Forskning och Utveckling)

Ny servicebyggnad

Under projektet 2006-2007, har tydligt framkommit att tillgång till en byggnad med toalett och en samlingsplats under tak, är önskvärd för att detta unika kulturarv skall ha möjlighet att utvecklas ytterligare och tillgängliggöras för kommuninvånare. Det är också en förutsättning för att platsen skall kunna växa som besöksmål för turister. Byggnaden kommer att finansieras av kommunen under förutsättning att man får söka medel från Landsbygdsprogrammet. Beslut angående extra medel väntas i september 2008.



Skiss över hur en servicebyggnad kan se ut enligt arkitekt Staffan Strindberg.

Byggnaden

I det tidigare nämnda projektet togs ett underlag för en framtida byggnad vid ruinen fram. Uppdraget gick till arkitekt Staffan Strindberg i Kalmar. Den planerade byggnaden är en modern byggnad i betong med en asketisk framtoning. Arkitektens tanke med materialvalet är att det ska harmonisera med ruinen av sten. Byggnadens formspråk är modernt men enkelt för att framhålla ruinen som platsens viktigaste byggnad.

Den planerade byggnaden kan ha många funktioner. En del utgörs av ett rum som är öppet mot ruinen och som alltid är tillgänglig. Här kommer informationsskyltar placeras och även en kista med material för besökande familjer. När besökarna läser på informationsskyltarna kan de även blicka ut över ruinen. I anslutning till detta informationsrum finns en handikapp-toalett som är tillgänglig året runt. Den andra delen av byggnaden består av en samlingslokal för 40-50 personer. Här finns kapprum, toalett samt ett enkelt pentry. Från salen finns ett stort fönster mot ruinen. I salen finns utrymme för en utställningsdel om platsens historia. Utställningen är byggd på ett sådant sätt att den lätt kan skjutas åt sidan för andra evenemang. Rummet kommer att vara enkelt utsmyckat och flexibelt i sin inredning. Salen ska kunna användas i många syften och ska lätt kunna ställas i ordning för det planerade ändamålet. Ritningarna och den planerade byggnaden kan komma att ändras i utformning, storlek och materialval. De ritningar som tagits fram skall ses som ett förslag.

Användningsområden

Byggnaden är nödvändig för att platsen ska kunna utvecklas i ett större sammanhang. Toaletten, parkering och information gör att besöksmålet blir attraktivt för besökande turister, bussresor och mönsteråbör. Själva samlings salen kan användas i en rad olika sammanhang. Några exempel på användningsområden och tänkta verksamheter:

- Samlingssal för guidegrupper där man kan visa föremål, kartor samt berätta om ruinen inne vid dåligt väder.

- Lokalen kan användas för skolgrupper som studerar ruinen, här kan man göra grupparbeten, uppgifter, rita mm.
- Lokalen kan användas som komplement när skolan vill genomföra tidsresor vid platsen, förberedelser, omklädning mm kan ske i lokalen.
- Lokalen kan vara öppen under vissa tider med bemanning och då fungera som utställningslokal/museum. Här kan man även visa tillfälliga utställningar i kommunen.
- Salen kan användas till gudstjänster vid dåligt väder samt vintertid. Flera församlingar/trossamfund vill i dag använda ruinen för gudstjänster men vågar inte planera in detta då planerna måste ställas in vid dåligt väder. Vid gudstjänster i ruinen kan lokalen fungera för servering av kyrkkaffe efteråt.
- Rummet kan bli en vacker vigsellokal. Sker bröllopet i ruinen kan bröllopfesten hållas i lokalen.
- Salen ska kunna hyras för årsfester, dop, konfirmation, student för såväl privatpersoner som för företag.
- Företag kan hyra in sig på arrangemang med historisk guidning och middag/fest för personal och kunder. Mat kan ordnas via catering från förslagsvis Kronmunken eller Nabbens rökeri.
- Lokalen passar utmärkt för föredrag och föreläsningar i såväl historia/arkeologi som andra ämnen.
- Lokalen blir även mötesplats för "Kontakt nät Kronobäck"
- Lokalen kommer att fungera som förvaringsplats för de medeltida dräkter och den rekvisita som redan finns.
- Lokalen kan användas för kursverksamhet, t ex landskapsmåleri, skrivarkurser mm. Det vackra ljuset och miljön fungerar som inspiration.
- Lokalen som är helt handikappanpassad kan bokas av organisationer och föreningar för sammankomster.

Organisation

Under 2007 skapades "Kontakt nät Kronobäck". Ett kontaktnät för de som är intresserade av Kronobäcks klosterkyrkoruin, dess framtid och historia. För kontaktnätet har det arrangerats föreläsningar, studiecirkel, studieresor. Inom kontaktnätet har det genomförts en arkeologisk utgrävning vid ruinen och flera arrangemang har genomförts som vintermarknad, medeltidsdag, dramatiserade guidningar och kulturkväll. Kontaktnätet har idag ett 60-tal medlemmar varav ca hälften är mer aktiva. Under hösten kommer det föras diskussioner huruvida kontaktnätet ska bilda en förening.

Kontakt nätet eller i förlängningen, föreningen, vill fortsätta att ta fram mer kunskap om klosterruinen samt utveckla arrangemang kring densamma. Byggnaden skulle bli den självklara mötesplatsen. Med bidrag från kommunen skulle kontaktnätet/föreningen kunna sköta arrangemang, bokningar och uthyrningar av den nya byggnaden och klosterruinen. Kommunen bör ha ansvar för byggnaden och driften medan kontaktnätet/föreningen kan stå för den enkla löpande driften. Kontaktnätet/föreningen skulle då kunna få bidrag från kommunen och/eller del i intäkterna för uthyrning mm.

Projektledaren som 2006-2008 haft den centrala rollen i det tidigare projektet och kontaktnätet behövs även arbetets fortsatta skede. Projektledarens roll bör fortsätta att vara en samlande kraft som samordnar och utvecklar aktiviteter och initierar ny kunskap. När kontaktnätet/föreningen blir mer och mer etablerat får projektledaren dock en större roll i att arbeta för att utveckla platsen mer vad det gäller turism och företagande som beskrivits tidigare. Projektledare bör fortsätta rapportera och leda av styrgruppen och administreras under kulturförvaltningen.

Det fortsatta arbetet och utvecklingen med ruinen kommer då under byggnadsfasen och med byggnadens första tid på plats vila på tre parter. I framtiden får man se över ansvarsfördelningen.

Kommunen	Kontakt nät/förening	Projektledare
Ägare av byggnaden	Arrangemang	Arrangemang
Drift och underhåll	Enkel drift	Turism
Turism	Uthyrning av lokal	Företagande
Marknadsföring	Kunskapsutveckling	Kunskapsutveckling
	Marknadsföring	Marknadsföring
		Forskning/utveckling
		Kontakter

Hemsida

Kyrkoklosterruinen har idag en webbplats under Mönsterås kommuns hemsida men den är mycket enkel. I framtiden bör hemsidan utvecklas för att sprida information och kunskap om platsen. Genom hemsidan kan platsen marknadsföras och olika evenemang spridas. För att bygga upp hemsidan behövs på området kunnig personal och kanske kan ett eget projekt skapas kring en ny hemsida.

Utvecklingsmöjligheter utan servicebyggnad

Utan en servicebyggnad på platsen kan arbetet med att utveckla platsen fortsätta men med en lägre ambitionsnivå. En toalett och sophantering är en förutsättning för att platsen ska kunna utvecklas så en plan för var man lägger denna bör då tas fram av tekniska kontoret. I det tidigare projektet har även 6 informationsskyltar arbetats fram i samarbete med länsstyrelsen och en kista har tillverkats av en konstnär och de måste exponeras på platsen på något vis. Skyltarna kan sättas upp på någon informationstavla eller som nu på den röda byggnadens utsida. Det behövs även enkel förvaring och gärna möjlighet att gå under någon form av tak. En möjlighet vore att restaurera den röda träbyggnaden för att kunna använda den som förråd och som provisorisk samlingsplats vid regn.

Utveckling av arrangemang skulle kunna ske i liten skala dock måste större arrangemang ställas in vid regn. För att platsen ska kunna exponeras som en turistattraktion och få en skylt vid E22 krävs toalett, sopor och parkering.

TVÅ IDÉER INFÖR FRAMTIDA UTVECKLING

Skolan

Flera av skolorna i Mönsterås kommun har under många år använt klosterruinen i sin historieundervisning på olika sätt. Man har varit på besök och även haft tidsresor med Kalmar Läns Museum. Den utredning som genomfördes 2005 om platsens utvecklingsmöjligheter visade på ett stort intresse från skolan att använda platsen i undervisningen. Inom det projekt som genomförts har vi inte lyckats involvera skolan som planerat. Det har flera anledningar, dels kunde de Leader+ medel vi sökt inte användas till skolarbeten, dels har det varit en omorganisation och byte av personal på chefsnivå inom skolorna och slutligen har det inte funnits det tidsmässiga utrymmet. Nu borde en satsning dock göras. En cykelväg och bekvämligheter på plats i form av toaletter och en samlingshall och en utställnings- och informationsdel skulle underlätta skolans arbete med platsen väsentligt. Vi vill även att den nya kunskap som framkommit genom projekt Kronobäck kommer skolorna tillgodo. Den bok som tagits fram i projektet kan underlätta undervisningen för lärarna. Ett sätt att involvera skolan kan ske i form av fortbildningsinsatser och guidningar för lärarna. Platsen kan bli central för undervisning i lokal historia när det gäller framför allt medeltid men även andra historiska perioder. I nära anslutning till platsen finns förhistoriska lämningar, ett stort järnåldersgravfält, själva ruinen och sedan Kalmar regementsboställe men sin historia från 1600-talet till idag.

Kommunen har redan ett nära samarbete med Kalmar läns museum och dess pedagogiska enhet med kulturmiljöpedagogik och utbildning i lokal historia. Det samarbetet kan utvidgas och fördjupas genom att i större utsträckning ta in skolorna i verksamheten med Kronobäck.

Erfarenheter av liknande verksamhet säger att det enklaste sättet att få skolan involverad är genom att man på förvaltningsnivå går in och satsar medel på fortbildningsdagar för alla



lärare för vissa årskurser och sedan erbjuder de som vill att göra tidsresor där förvaltningen/skolledningen står för kostnaden. Exempelvis skulle alla lärare i åk 4 på skolorna kunna få fortbildningen och sedan erbjudande om tidsresor till medeltiden vid Kronobäck. Tjänsten skulle då köpas av Kalmar läns museum men representanter från Kontaktnät Kronobäck skulle på olika sätt kunna bli involverade i både tidsresa och fortbildning.

Ett exempel i sammanhanget är Mörbylånga kommun där alla elever under sin skolgång får göra tre tidsresor till olika tidsåldrar med läns museet, en på låg- en på mellan- och en på högstadiet.



Lärcenter, Internationella kontakter

På idéstadiet finns tankar om att utveckla Kronobäck som ett lärcentrum i kulturhistoria. I nära anslutning till platsen finns förhistoriska lämningar, ett stort järnåldersgravfält, själva ruinen och sedan Kalmar regementsboställe men sin historia från 1600-talet till idag. De historiska lämningarna i landskapet är mycket tydliga och väl samlade. Att lära ut om kulturmiljö mitt i denna fantastiska miljö vore mycket pedagogiskt. Om det då finns en bra samlingsal/undervisningslokal med bekvämligheter kan det öppna möjligheter. Ett lärcentrum skulle kunna skapas genom samarbeten med utvecklingscentret i kulturmiljöpedagogik vid Kalmar läns museum, högskolan, länsstyrelsen, hembygdsrörelsen, skolan samt andra verksamma inom kulturmiljöområdet.

Till detta lärcenter skulle även internationella kontakter kunna knytas. Utvecklingscentret i kulturmiljöpedagogik vid Kalmar läns museum har mycket internationella kontakter genom organisationen "Bridging Ages". Bridging Ages arbetar med kulturmiljöpedagogik och medlemmarna finns i ett 10-tal länder runtom i världen. Kalmar läns museum innehar för närvarande presidentposten i organisationen och har nära samarbeten med flera länder bland andra Sydafrika, USA, Turkiet, Lettland, Finland och Italien.

Andra samarbeten skulle kunna ske med Varne i Norge, där ett forskningsprojekt kring johanniterklostret just startats upp samt med Raseborg i Finland där ett projekt som liknar Kronobäckprojektet pågår. Med båda dessa platser finns redan kontakter tagna.

I dagsläget finns också kontakter med Odense i Danmark där en svensk forskare som är knuten till projektet skriver sin avhandling om Johanniterorden i Norden.

KLOSTERKYRKORUINEN SOM FORNLÄMNING



Klosterruinen och dess skyddsområde är en fornlämning. Vad som får göras på fornlämningen regleras i Kulturminneslagen kap. 2 Fornminnen. En viktig paragraf i detta sammanhang är § 2 där det står att till fornlämningen hör ett så stort område på marken som behövs för att bevara fornlämningen och ge den ett tillräckligt utrymme med hänsyn till dess art och betydelse (ur kulturminneslagen). Det går alltså inte att strikt avgränsa området. När det gäller Kronobäck så finns ett vårdområde runt själva ruinen som länsstyrelse har tillsynen av, gränsen för områdets utsträckning verkar sammanfalla med gränsen för kommunens ägor. Lite förenklat kan man se det så här; alla ingrepp i mark eller på ruinen innanför det kommunägda området är tillståndspliktiga hos länsstyrelsen. Ingrepp strax utanför området bör också diskutera med länsstyrelsen, då även denna mark kan anses tillhöra det utrymme fornlämningen behöver. Vad som inte får göras regleras i § 6 ”Det är förbjudet att utan till-

stånd enligt detta kapitel rubba, ta bort, gräva ut, täcka över eller genom bebyggelse, plantering eller på annat sätt ändra eller skada en fast fornlämning”.

Under 2007 restaurerades ruinen genom länsstyrelsen så platsen är nu säker att vistas på. Något som återstår är att säkra den brunn som finns på området norr om källaren. Idag är brunnshålet täckt av ett trälock men om platsen ska utvecklas och få fler besökare bör säkerheten ses över och brunnen bör öppnas. En brunn är alltid spännande, förslagsvis kan man sätta ett räcke runt kanten och öppna brunnen som en ”önskebrunn”.

En skötselplan för området finns, men den utarbetades under 1970-talet. Länsstyrelsen ansvarar för skötsel och har för ändamålet samarbete med Stranda hembygdsförening samt en avlönad tillsyningsman, Då skötselplanen är av äldre slag och förändringar på något sätt kommer att ske i framtiden har länsstyrelsen åtagit sig att ta fram en ny skötselplan.



SAMMANFATTNING

Erfarenheterna från det tidigare Projekt Kronobäck visar på att det finns ett stort intresse för Kronobäcks klosterruin. Det stora antalet ideella timmar, de höga deltagarantalen vid olika arrangemang och det stora medieintresset är tydliga indikationer på detta. Även flera företag har visat intresse för att platsen utvecklas och att tjänster och produkter kan kopplas till detta. Kommunen skulle behöva ett besöksmål av rang och Kronobäck skulle kunna bli ett sådant. Mönsterås kommun bör satsa vidare på att utveckla platsen genom att i den kommunala budgeten avsätta medel för såväl projektledning som projektering och uppförande av en informationsbyggnad på platsen. Kronobäcks klosterruin och dess verksamhet har en hög potential att höja livskvaliteten för kommuninvånarna och att skapa nya arbetstillfällen via nya tjänster och produkter för redan etablerade företag och eventuella nya företag. Kronobäck kan bli en ny motor i kommunens turismutveckling och kan bringa ett ökat antal besökare till regionen som i sin tur leder till inkomster och arbetstillfällen.

Skolan bör involveras i projektet, förslagsvis genom fortbildningar, arbete i skolan och tidsresor. Några tankar kring ett lärcenter finns nedskrivna och internationella kontakter skulle kunna knytas till både skolan, ett lärcenter och till det fortlöpande arbetet med Kronobäck.

I denna utvecklingsplan pekas viktiga områden och utvecklingsmöjligheter ut. En förutsättning för en utveckling i större skala är att en service- och informationsbyggnad uppförs som planerat. Redan befintliga verksamheter samt ideella krafter måste tillvaratas och vidareutvecklas. Det handlar om områden som kunskaphöjning, forskning, företagande och turism.

FÖRSLAG PÅ UTVECKLINGSPLAN 2008-2012

År	Administration Kommunen+ projektledaren	Aktiviteter Kontakt nät/ Förening + Projektledaren
2008	Projektledn. Förlängs efter 1/9 Beslut från Landsbygdspr. Upphandling byggnad Företagsutveckling Kontakt skola	Dramatiserade guidningar Boksläpp Medeltidsarrangemang Föreläsningar Studiecirklar Föreningsdiskussioner Kunskap/forskning
2009	Beslut om medel Leader+ Projektering, uppförande byggnad Företagsutveckling Marknadsföring Fortbildning för skolan Kontakt Lärcenter	Bilda förening Arrangemang Dramatiserade guidningar Föreläsningar Arkeologiska undersökningar Om medel finns – studieresa Kunskap/forskning
2010	Byggnad färdigställd, invigning Företagsutveckling, arrangemang Marknadsföring Arbete för kommunens turistpersonal Skylt E22 Skolprojekt med Tidsresor Lärcenter	Invigning byggnad Mycket arrangemang Dramatiserade guidningar Uthyrning av lokal Utställning Börja anlägga örtagård Kunskap/forskning
2011 - 2012	Drift och underhåll Företagsarrangemang Skolprojekt Lärcenter Fullt utbyggd turistanläggning! Stabila företagskontakter!	Mycket arrangemang Dramatiserade guidningar Uthyrning av lokal Utställning Färdigställa örtagård Kunskap/forskning



Kulturförvaltningen, Mönsterås kommun
Carina Eskelin 0499 - 17 210

Kalmar läns museum
Box 104, S-391 21 Kalmar, 0480-45 13 00